

#### Technical Support

If you need any technical help, please visit our official support site and contact our support team before returning the products, <https://support.reolink.com>.

#### Technische Unterstützung

Wenn Sie Hilfe brauchen, kontaktieren Sie bitte Reolink Support Team zuerst, bevor Sie Ihre Bestellung zurücksenden. Meiste Fragen oder Probleme können von unserem Online Support Center beantwortet und gelöst werden: <https://support.reolink.com>.

#### Support technique

Si vous avez besoin d'aide, veuillez contacter Reolink avant de retourner votre produit. La plupart des questions peuvent être répondues via notre centre de support en ligne à l'adresse <https://support.reolink.com>.

#### Supporto Tecnico

Se avete bisogno di aiuto, le chiediamo gentilmente di contattare Reolink prima di restituire il prodotto. La maggior parte delle domande può essere risolta tramite il nostro centro di assistenza online all'indirizzo <https://support.reolink.com>.

#### Soporte técnico

Si necesita ayuda, comuníquese con Reolink antes de devolver su producto. La mayoría de las preguntas se pueden responder a través de nuestro centro de soporte en línea en <https://support.reolink.com>.

#### REOLINK INNOVATION LIMITED

FLAT/RM 705 7/F FA YUEN COMMERCIAL BUILDING 75-77 FA YUEN  
STREET MONG KOK KL HONG KONG

 CET PRODUCT SERVICE SP. Z O.O.

Ul. Długa 33 102 Zgierz, Polen

 CET PRODUCT SERVICE LTD.

Beacon House Stokenchurch Business Park, Ibstone Rd,  
Stokenchurch High Wycombe, HP14 3FE, United Kingdom

January 2024  
QSG1\_A\_EN  
58.03.006.0100



EN/DE/FR/IT/ES  
Item No. : P840/P850

# Operational Instruction

Apply to: RLC-823S1/RLC-823S2

  @ReolinkTech <https://reolink.com>

## Contents

What's in the Box	2
Camera Introduction	3
Connection Diagram	4
Set up the Camera	5
Mount the Camera	6
Install the Camera	7
Troubleshooting	11
Specifications	12
Notification of Compliance	13

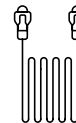
## What's in the Box



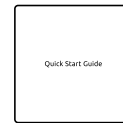
Camera



Waterproof  
Lid



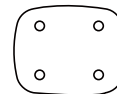
1m Network  
Cable



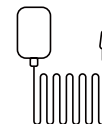
Quick Start  
Guide



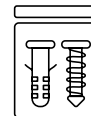
Surveillance  
Sticker



Mounting  
Template



Power Adapter

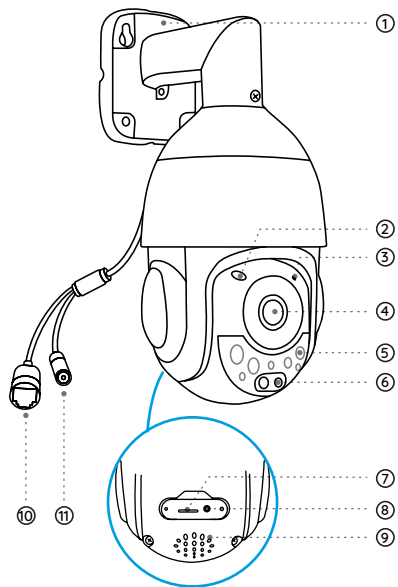


Pack of  
Screws



Wire Rope Anchor

## Camera Introduction



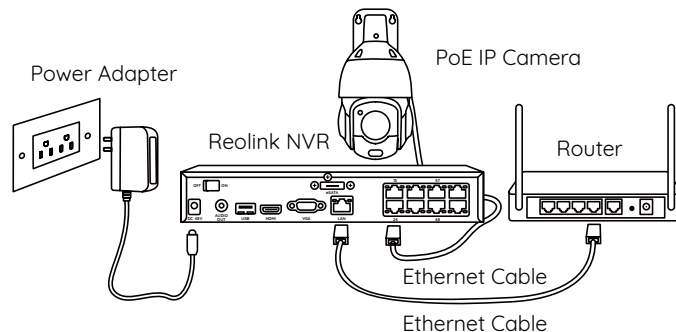
- ① Bracket
- ② Daylight Sensor
- ③ Microphone
- ④ Lens
- ⑤ IR LEDs
- ⑥ Spotlight
- ⑦ microSD Card Slot
- ⑧ Reset Button
- ⑨ Speaker
- ⑩ LAN Port
- ⑪ Power Port (Optional)

## Connection Diagram

Before using the camera, please connect your camera as instructed below to finish initial setup.

1. Connect the camera to a Reolink NVR (not included) with an Ethernet cable.
2. Connect the NVR to your router, and then power on the NVR.

**NOTE:** The camera should be powered with a 12V DC adapter or a PoE powering device such as PoE injector, PoE switch or Reolink NVR (not included in the package).



\* You may also connect the camera to a PoE switch or PoE injector.

## Set up the Camera

Download and Launch the Reolink App or Client software, and follow the onscreen instructions to finish initial setup.

### • On Smartphone

Scan to download the Reolink App.



### • On PC

Download path of the Reolink Client: Go to <https://reolink.com> > Support > App & Client.

**NOTE:** If you are connecting the camera to a Reolink PoE NVR, please set up the camera via the NVR interface.

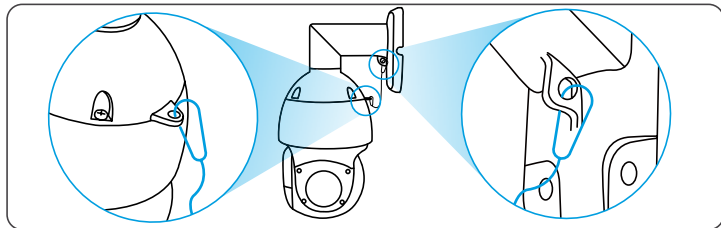
## Mount the Camera

### Installation Tips

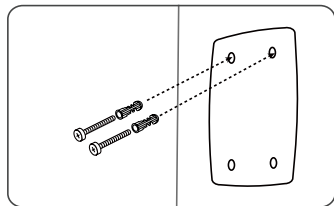
- Do not face the camera towards any light sources.
- Do not point the camera towards a glass window. Otherwise, it may result in poor image quality because of the window glare caused by infrared LEDs, ambient lights or status lights.
- Do not place the camera in a shaded area and point it towards a well-lit area. Otherwise, it may result in poor image quality. To ensure best image quality, the lighting condition for both the camera and the capture object should be the same.
- Make sure the power ports are not directly exposed to water or moisture and not blocked by dirt or other elements.
- The waterproof camera can work properly under conditions like rain and snow. However, it doesn't mean the camera can work underwater.
- Do not install the camera at places where rain and snow can hit the lens directly.

# Install the Camera

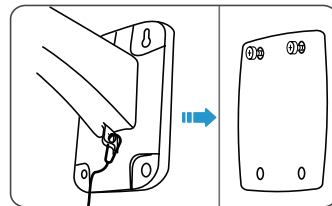
## Wall Mounting



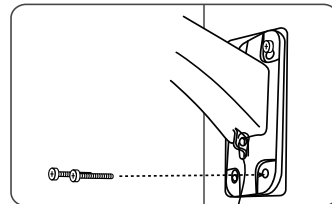
1. Connect the wire rope anchor between the camera and the bracket.



2. Put the mounting template on the desired position of the wall and drill holes accordingly.

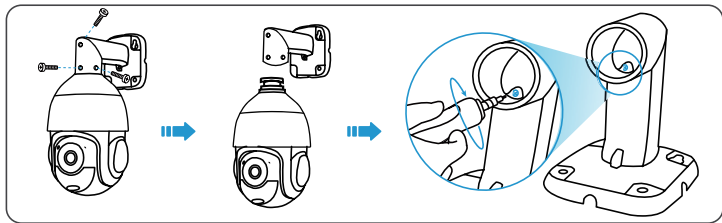


3. Install two screws into the upper two holes and hang the bracket over them.

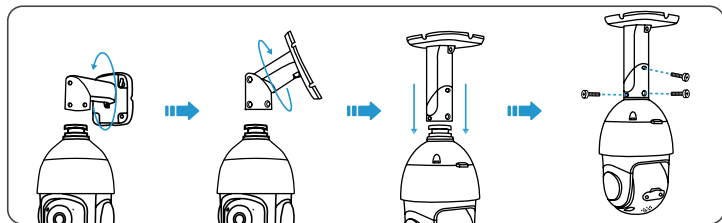


4. Install another two screws into the lower two holes to secure the bracket.

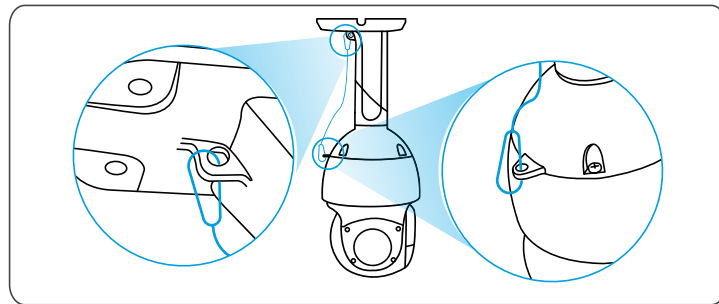
## Ceiling Mounting



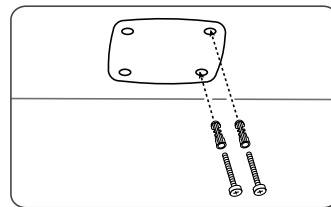
1. Loosen the screws to detach the camera from the bracket.



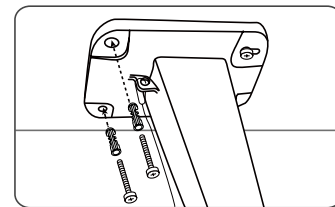
2. Loosen the two screws from the internal and external of the bracket, and swivel it so that it is vertical to the ceiling. Then tighten the screws on the bracket.



3. Connect the wire rope anchor between the camera and the bracket.



4. Put the mounting template on the desired position of the ceiling and drill holes accordingly, then insert the drywall anchors.



5. Secure the bracket base to the mounting surface with screws.

# Troubleshooting

## Camera Is Not Powering On

If your camera is not powering on, please try the following solutions:

- Make sure your camera is powered on properly. The PoE camera should be powered by a PoE switch/injector, a Reolink NVR or a 12V 2A power adapter.
- If the camera is connected to a PoE device as listed above, connect it to another PoE port and check again.
- Try again with another Ethernet cable.

If these won't work, contact Reolink Support <https://support.reolink.com/>.

## Picture Is Not Clear

If the picture from the camera is not clear, please try the following solutions:

- Check the camera lens for dirt, dust or spiderwebs, please clean the lens with a soft, clean cloth.
- Point the camera to a well-lit area, the lighting condition will affect the picture quality a lot.
- Upgrade the firmware of your camera to the latest version.

- Restore the camera to factory settings and check out again.

If these won't work, contact Reolink Support <https://support.reolink.com/>.

## Pan & Tilt Is Not Working

If the pan & tilt feature is not working, please try the following solutions:

- Power cycle the camera and see if it will automatically pan/tilt. If not, the camera may be faulty. If yes, please refer to the further steps.
- If the camera fails to pan/tilt via Reolink App/Client on the WAN (remotely), try it on the LAN (locally) and see if it works.
- Upgrade the Reolink App/Client and the camera firmware to the latest version.
- Restore the camera to factory settings and check the pan/tilt again.

If these won't work, contact Reolink Support <https://support.reolink.com/>.

## Specifications

### General

Dimension:373\*177\*140mm (Ceiling Mount)

Weight:2.34kg

Operating Temperature: -10°C to 55°C (14°F to 131°F)

Operating Humidity: 10%-90%

For more Specifications, visit <https://reolink.com/>.

## Notification of Compliance

### CE Declaration of Conformity

Reolink declares that this device is in compliance with the essential requirements and other relevant provisions of EMC Directive 2014/30/EU and LVD 2014/35/EU.

### FCC Compliance Statements

This device complies with Part 15 of the FCC Rules. Operation is subject to the following two conditions: (1) this device may not cause harmful interference, and (2) this device must accept any interference received, including interference that may cause undesired operation.

**NOTE:** This equipment has been tested and found to comply with the limits for a Class B digital device, pursuant to Part 15 of the FCC Rules. These limits are designed to provide reasonable protection against harmful interference in a residential installation. This equipment generates, uses and can radiate radio frequency energy and, if not installed and used in accordance with the instructions, may cause harmful interference to radio communications. However, there is no guarantee that interference will not occur in a particular installation. If this equipment does cause harmful interference to radio or television reception, which can be determined by turning the equipment off and on, the user is encouraged to try to correct the interference by one or more of the following measures:

- Reorient or relocate the receiving antenna.
- Increase the separation between the equipment and receiver.
- Connect the equipment into an outlet on a circuit different from that to which the receiver is connected.
- Consult the dealer or an experienced radio/TV technician for help.

Caution: Changes or modifications not expressly approved by the party responsible for compliance could void the user's authority to operate the equipment.

### ISED Compliance Statements

This Class B digital apparatus complies with Canadian ICES-003. Cet appareil numérique de la classe B est conforme à la norme NMB-003 du Canada.



### Correct Disposal of This Product

This marking indicates that this product should not be disposed with other household wastes throughout the EU. To prevent possible harm to the environment or human health from uncontrolled waste disposal, recycle it responsibly to promote the sustainable reuse of material resources. To return your used device, please use the return and collection systems or contact the retailer where the product was purchased. They can take this product for environmentally safe recycling.

## Limited Warranty

This product comes with a 2-year limited warranty that is valid only if purchased from Reolink Official Store or a Reolink authorized reseller. Learn more: <https://reolink.com/warranty-and-return/>.

## Terms and Privacy

Use of the product is subject to your agreement to the Terms of Service and Privacy Policy at [reolink.com](https://reolink.com). Keep out of reach of children.

## Technical Support

If you need any technical help, please visit our official support site and contact our support team before returning the products: <https://support.reolink.com>.

## Inhaltsverzeichnis

Lieferumfang .....	18
Über die Kamera .....	19
Verbindungsdiagramm .....	20
Einrichten der Kamera .....	21
Montage der Kamera .....	22
Installation der Kamera .....	23
Fehlerbehebung .....	27
Spezifikationen .....	28
Konformitätserklärung .....	29

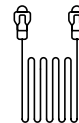
## Lieferumfang



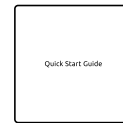
Kamera



Wasserdichter  
Deckel



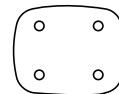
1m  
Netzwerkabel



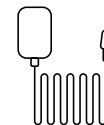
Kurzanleitung



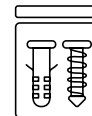
Überwachungs-  
aufkleber



Lochschablone  
zur Montage



Netzadapter

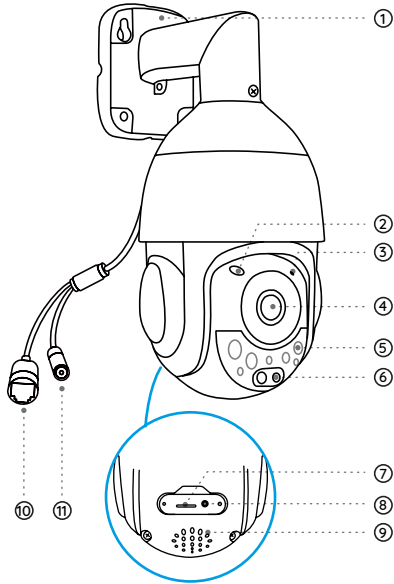


Schraubenpack



Drahtseil-Anker

## Über die Kamera



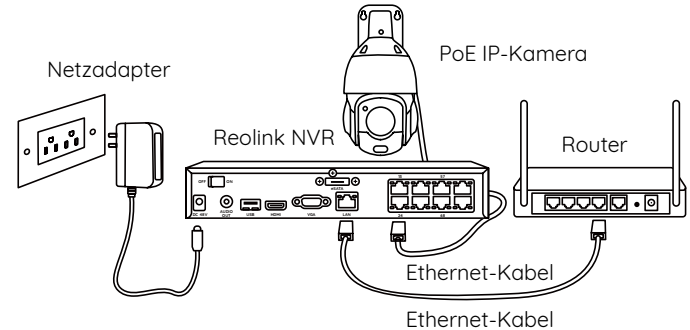
- ① Halterung
- ② Tageslichtsensor
- ③ Mikrophon
- ④ Objektiv
- ⑤ IR-LEDs
- ⑥ Spotlight
- ⑦ microSD-Kartenslot
- ⑧ Reset-Taste
- ⑨ Lautsprecher
- ⑩ LAN Port
- ⑪ Strom Port (optional)

## Verbindungsdiagramm

Schließen Sie Ihre Kamera vor der Ersteinrichtung wie folgt an:

1. Verbinden Sie die Kamera mit einem Reolink NVR (nicht im Lieferumfang enthalten) über ein Ethernet-Kabel.
2. Verbinden Sie den NVR mit Ihrem Router und schalten Sie den NVR ein.

**HINWEIS:** Die Kamera sollte mit einem 12V DC-Adapter oder einem PoE-Stromversorgungsgerät wie einem PoE-Injector, PoE-Switch oder Reolink NVR (nicht inklusive) betrieben werden.



\* Sie können die Kamera auch mit PoE-Switch oder PoE-Injector verbinden.

## Einrichten der Kamera

Laden Sie die Reolink App oder Client Software herunter, starten Sie sie und folgen Sie den Anweisungen zur Ersteinrichtung auf dem Bildschirm.

### • Auf Smartphone

Scannen, um die Reolink App herunterzuladen.



### • Auf dem PC

Download-Pfad von Reolink Client: <https://reolink.com> > Support > App & Client.

**HINWEIS:** Wenn Sie die PoE-Kamera an einen Reolink PoE NVR anschließen möchten, richten Sie dann die Kamera bitte über die NVR-Schnittstelle ein.

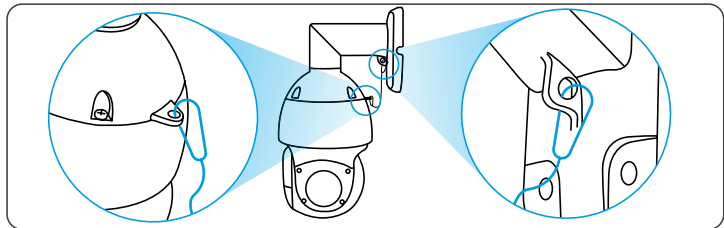
## Montage der Kamera

### Tipps zur Installation

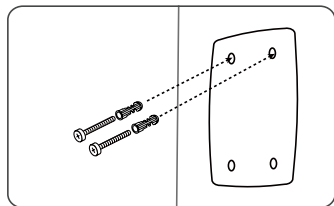
- Richten Sie die Kamera nicht auf eine Lichtquelle.
- Richten Sie die Kamera nicht auf ein Glasfenster. Andernfalls kann es zu einer schlechten Bildqualität kommen, weil Infrarot-LEDs, Umgebungslicht oder Statusleuchten durch das Fenster blenden.
- Stellen Sie die Kamera nicht in einem schattigen Bereich auf, sondern richten Sie sie auf einen gut beleuchteten Bereich. Andernfalls kann es zu einer schlechten Bildqualität kommen. Für eine optimale Bildqualität müssen die Kamera und das Aufnahmeobjekt die gleichen Lichtverhältnisse aufweisen.
- Stellen Sie sicher, dass die Stromanschlüsse nicht direkt mit Wasser oder Feuchtigkeit in Berührung kommen und nicht durch Schmutz oder andere Elemente blockiert sind.
- Dank der zertifizierten IP-Schutzklasse kann die Kamera auch bei Regen und Schnee einwandfrei funktionieren. Das bedeutet jedoch nicht, dass die Kamera unter Wasser funktionieren kann.
- Installieren Sie die Kamera nicht an Orten, an denen Regen und Schnee direkt auf das Objektiv treffen können.

# Installation der Kamera

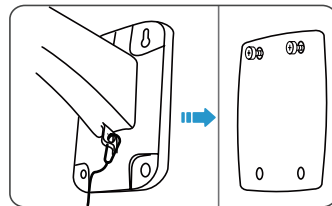
## An der Wand



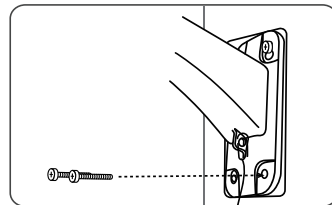
1. Verbinden Sie den Drahtseil-Anker zwischen der Kamera und der Halterung.



2. Legen Sie die Montageschablone an die gewünschte Position und bohren Sie entsprechende Löcher.

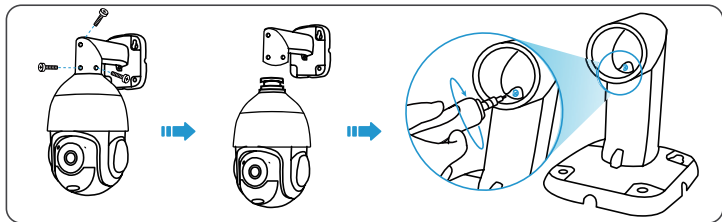


3. Bringen Sie zwei Schrauben in den oberen beiden Löchern an und hängen Sie die Halterung darüber.

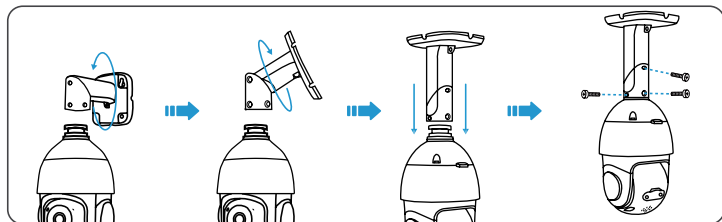


4. Bringen Sie zwei weitere Schrauben in den unteren beiden Löchern an, um die Halterung zu befestigen.

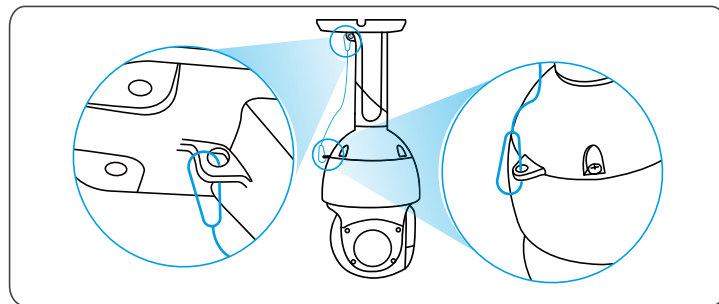
## An der Decke



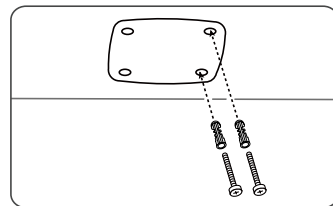
1. Lockern Sie die Schrauben, um die Kamera von der Halterung zu lösen.



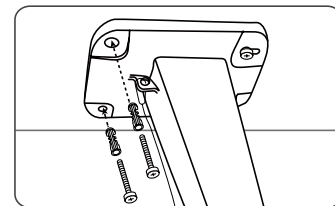
2. Lockern Sie die beiden Schrauben auf der Innen- und Außenseite der Halterung und schwenken Sie sie so, dass sie senkrecht zur Decke steht. Ziehen Sie dann die Schrauben an der Halterung fest.



3. Verbinden Sie den Drahtseil-Anker zwischen der Kamera und der Halterung.



4. Legen Sie die Montageschablone an die gewünschte Position, bohren Sie entsprechende Löcher und setzen Sie dann die Trockenbaudübel ein.



5. Befestigen Sie die Halterungsbasis mit Schrauben an der Montagefläche.

## Fehlerbehebung

### Kamera lässt sich nicht einschalten

Wenn sich Ihre Kamera nicht einschalten lässt, versuchen Sie bitte die folgenden Lösungen:

- Stellen Sie sicher, dass Ihre Kamera richtig mit Strom versorgt ist. Die PoE-Kamera sollte über einen PoE-Switch/Injektor, den Reolink NVR oder einen 12V-Netzadapter mit Strom versorgt werden.
- Wenn die Kamera wie oben beschrieben an ein PoE-Gerät angeschlossen ist, schließen Sie die Kamera an einen anderen PoE-Anschluss an und prüfen Sie erneut.
- Versuchen Sie es erneut mit einem anderen Netzkabel. Bei anhaltenden Problemen kontaktieren Sie Reolink Support unter <https://support.reolink.com/.reolink.com/.reolink.com/>.

### Das Bild ist nicht klar

Wenn das von der Kamera gelieferte Bild nicht klar ist, versuchen Sie bitte die folgenden Lösungen:

- Prüfen Sie die Kuppelabdeckung der Kamera auf Schmutz, Staub oder Spinnweben, und reinigen Sie sie mit einem weichen, sauberen Tuch.
- Richten Sie die Kamera auf einen gut beleuchteten Bereich, da die Lichtverhältnisse die Bildqualität stark beeinflussen.
- Aktualisieren Sie die Firmware Ihrer Kamera auf die neueste Version.
- Setzen Sie die Kamera auf die Werkseinstellungen zurück und prüfen Sie sie erneut.

Sollte es ungelöst bleiben, kontaktieren Sie bitte Reolink Support auf <https://support.reolink.com/>.

### Pan & Tilt funktioniert nicht

Wenn die PT-Funktion nicht funktioniert, versuchen Sie bitte die folgenden Lösungen:

- Schalten Sie die Kamera ein und prüfen Sie, ob sie sich automatisch schwenken/neigen lässt. Falls nicht, könnte die Kamera defekt sein. Wenn ja, befolgen Sie bitte die weiteren Schritte.
- Wenn die Kamera über die Reolink App/Client auf dem WAN (remote) nicht schwenken/neigen kann, versuchen Sie es auf dem LAN (lokal) und prüfen Sie, ob es funktioniert.
- Aktualisieren Sie die App/Client und die Firmware auf die neueste Version.
- Setzen Sie die Kamera auf die Werkseinstellungen zurück und prüfen Sie sie erneut. Oder Sie können sich an Support wenden: <https://support.reolink.com/>.

## Spezifikationen

### Grundlegend

Dimensionen: 373\*177\*140mm (Deckenmontage)

Gewicht: 2.34kg

Arbeitstemperatur: -10°C to 55°C (14°F to 131°F)

Arbeitsfeuchtigkeit: 10%-90%

Weitere Spezifikationen finden Sie unter <https://reolink.com/>.

# Konformitätserklärung

## CE Konformitätserklärung

Reolink erklärt, dass dieses Gerät mit den grundlegenden Anforderungen und anderen relevanten Bestimmungen der EMV-Richtlinie 2014/30/EU und der Niederspannungsrichtlinie 2014/35/EU übereinstimmt.

## FCC-Konformitätserklärung

Dieses Gerät entspricht Abschnitt 15 der FCC-Richtlinien. Der Betrieb unterliegt zwei Bedingungen: (1) Dieses Gerät darf keine schädlichen Interferenzen bewirken; (2) und dieses Gerät muss alle empfangenen Interferenzen akzeptieren, einschließlich Interferenzen, die einen unerwünschten Betrieb verursachen können.

**HINWEIS:** Dieses Gerät wurde getestet und erfüllt die Grenzwerte für ein digitales Gerät der Klasse B gemäß Abschnitt 15 der FCC-Richtlinien. Die Grenzwerte sind so ausgelegt, dass sie angemessenen Schutz gegen schädliche Störungen bei der Montage in Wohngebieten bieten. Dieses Gerät erzeugt und verwendet Hochfrequenzenergie und kann diese aussstrahlen. Wenn es nicht gemäß den Anweisungen installiert und verwendet wird, kann es schädliche Störungen im Funkverkehr erzeugen. Es gibt aber keine Garantie, dass bei einer bestimmten Installation keine Störungen auftreten. Wenn das Gerät zu Störungen des Radio- oder Fernsehempfangs führt, was durch Ein- und Ausschalten des Geräts festgestellt werden kann, sollte der Benutzer versuchen, die Störungen durch eine oder mehrere der folgenden Maßnahmen zu beheben:

- Die Empfangsantenne neu ausrichten oder sie umstellen.
- Den Abstand zwischen dem Gerät und dem Empfänger vergrößern.
- Das Gerät an einen anderen Stromkreis als den Empfänger anschließen.
- Hilfe bei dem Händler oder einem erfahrenen Radio-/TV-Techniker finden.

Achtung: Änderungen oder Modifikationen, die nicht ausdrücklich von der für die Konformität verantwortlichen Partei genehmigt sind, können Berechtigung des Benutzers zum Betrieb des Gerätes aufheben

## ISED-Konformitätserklärung

Dieses digitale Gerät der Klasse B entspricht der kanadischen Norm ICES-003. Cet appareil numérique de la classe B est conforme à la norme NMB-003 du Canada.



## Richtige Entsorgung des Produktes

Das Zeichen bedeutet, dass das Produkt in der ganzen EU nicht mit anderen Haushaltsabfällen entsorgt werden darf. Um mögliche Schäden für die Umwelt oder die menschliche Gesundheit zu vermeiden, recyceln Sie es am besten auf eine geeignete Weise. Um Ihr Altgerät zurückzugeben, nutzen Sie bitte die Rückgabe- und Sammelsysteme oder wenden Sie sich an den Händler, bei dem Sie das Produkt gekauft haben. Dort kann man das Produkt einem umweltgerechten Recycling zuführen.

## **Beschränkte Garantie**

Dieses Produkt wird mit einer beschränkten 2-Jahres-Garantie geliefert, die nur beim Kauf im offiziellen Reolink-Shop oder bei einem autorisierten Reolink-Händler gültig ist. Mehr erfahren: <https://reolink.com/warranty-and-return/>.

## **AGB & Datenschutz**

Die Nutzung des Produktes unterliegt Ihrer Zustimmung zu den AGB & der Datenschutzrichtlinie auf [reolink.com](https://reolink.com). Halten Sie das von Kindern fern.

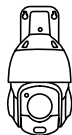
## **Technischer Support**

Wenn Sie technische Hilfe benötigen, besuchen Sie bitte unsere offizielle Support-Website und kontaktieren Sie unser Support-Team auf <https://support.reolink.com>, bevor Sie die Produkte zurückschicken.

## Table des Matières

Contenu de la Boîte .....	34
Présentation de la Caméra .....	35
Diagramme de Connexion .....	36
Configuration de la Caméra .....	37
Montage de la Camera .....	38
Installation de la Caméra .....	39
Dépannage .....	43
Caractéristiques .....	44
Notice de Conformité .....	45

## Contenu de la Boîte



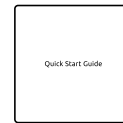
Caméra



Couvercle  
Étanche



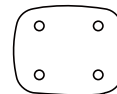
Câble Réseau  
de 1 m



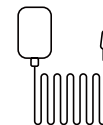
Guide de  
Démarrage  
Rapide



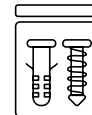
Autocollant de  
Surveillance



Gabarit de  
Montage



Adaptateur  
Secteur

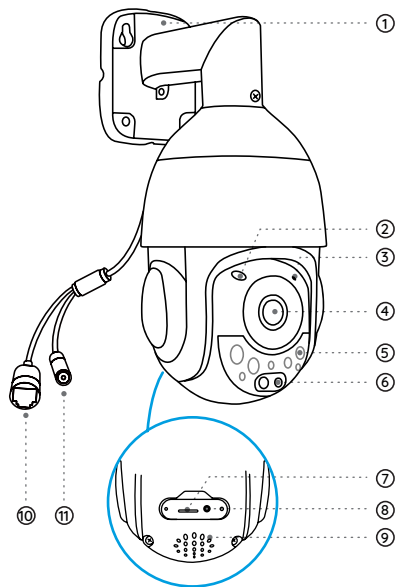


Sachet de Vis



Ancre à Câble  
Métallique

## Présentation de la Caméra



- ① Support
- ② Détecteur de Lumière du Jour
- ③ Microphone
- ④ Objectif
- ⑤ LED IR
- ⑥ Spot
- ⑦ Fente de Carte microSD
- ⑧ Bouton de Réinitialisation
- ⑨ Haut-parleur
- ⑩ Port LAN
- ⑪ Port d'Alimentation (Facultatif)

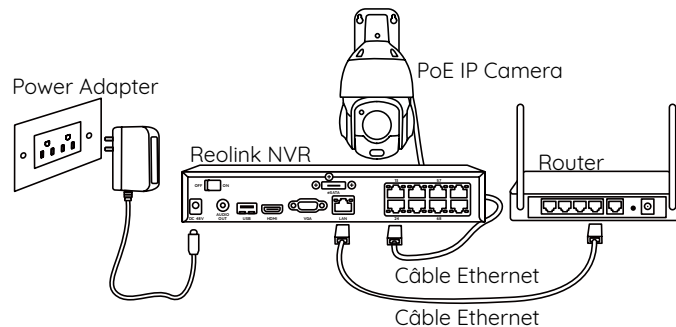
## Diagramme de Connexion

Avant d'utiliser la caméra, veuillez connecter votre caméra selon les instructions

ci-dessous pour finaliser la configuration initiale.

1. Connectez la caméra à un NVR Reolink (non fourni) à l'aide d'un câble Ethernet.
2. Connectez le NVR à votre routeur, puis mettez le NVR sous tension.

**REMARQUE :** La caméra doit être alimentée par un adaptateur 12V DC ou un dispositif d'alimentation PoE tel qu'un injecteur PoE, un commutateur PoE ou un NVR Reolink (non inclus dans l'emballage).



\* Vous pouvez aussi connecter la caméra à un commutateur PoE ou à un injecteur PoE.

## Configuration de la Caméra

Téléchargez et lancez le logiciel Reolink App ou Client, et suivez les instructions

à l'écran pour terminer la configuration initiale.

### • Sur Smartphone

Scanner pour télécharger l'application Reolink.



### • Sur PC

Chemin de téléchargement du client Reolink : Allez sur <https://reolink.com> >

Support > App & Client.

**REMARQUE :** Si vous connectez la caméra à un NVR PoE Reolink, veuillez configurer la caméra via l'interface du NVR.

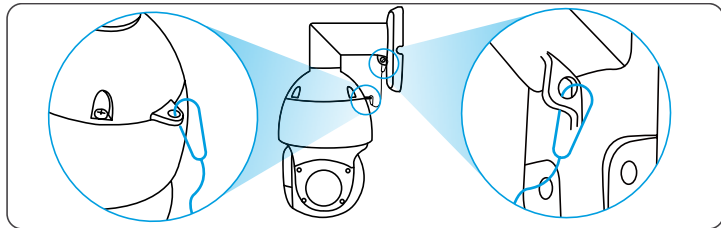
## Montage de la Caméra

### Astuces d'Installation

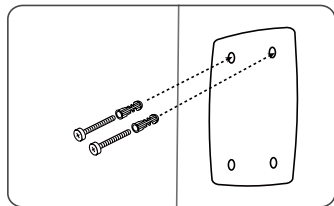
- Ne pas orienter la caméra vers une source de lumière.
- Ne pas orienter la caméra vers une fenêtre en verre. Sinon, la qualité de l'image risque d'être médiocre en raison de l'éblouissement causé par les LED infrarouges, les lumières ambiantes ou les voyants d'état.
- Ne pas mettre la caméra dans une zone ombragée et l'orienter vers une zone bien éclairée. Sinon, la qualité de l'image risque d'être médiocre. Pour assurer une qualité d'image optimale, les conditions d'éclairage de la caméra et de l'objet à capturer doivent être les mêmes.
- Assurez-vous que les ports d'alimentation ne sont pas directement exposés à l'eau ou à l'humidité et qu'ils ne sont pas obstrués par des saletés ou autres.
- La caméra étanche peut fonctionner correctement dans des conditions telles que la pluie et la neige. Cependant, cela ne signifie pas que la caméra peut fonctionner sous l'eau.
- N'installez pas la caméra à des endroits où la pluie et la neige peuvent frapper directement l'objectif.

# Installation de la Caméra

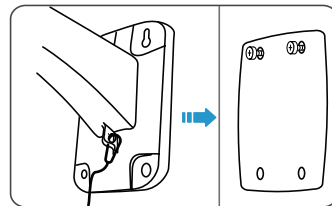
## Installation au Mur



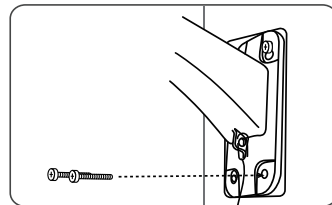
1. Connectez l'ancrage du câble métallique entre la caméra et le support.



2. Placez le gabarit de montage à l'endroit souhaité du mur et percez les trous en conséquence.

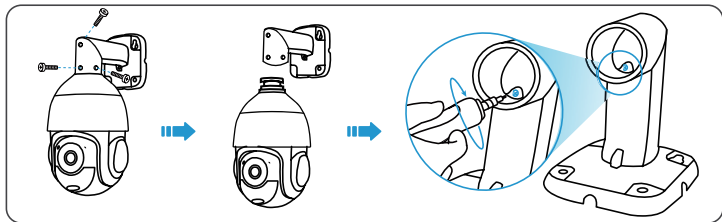


3. Installer deux vis dans les deux trous supérieurs et accrocher le support par-dessus.

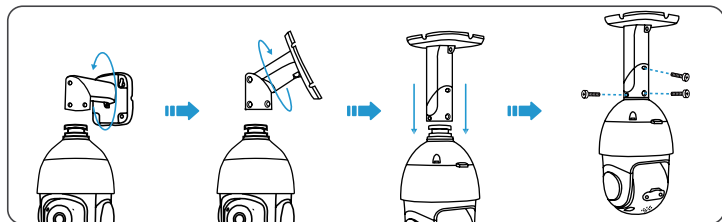


4. Installer deux autres vis dans les deux trous inférieurs pour fixer le support.

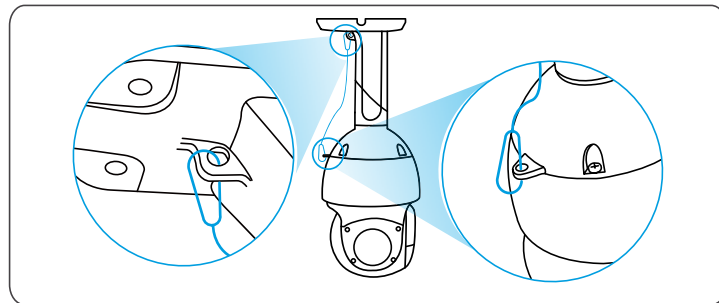
## Installation au Plafond



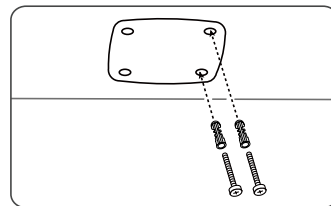
1. Desserrez les vis pour détacher la caméra du support.



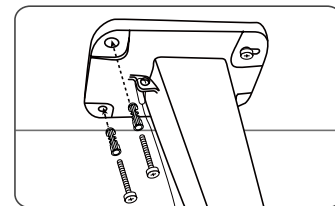
2. Desserrez les deux vis à l'intérieur et à l'extérieur du support et faites-le pivoter de manière à ce qu'il soit à la verticale du plafond. Serrez ensuite les vis sur le support.



3. Connectez l'ancrage du câble métallique entre la caméra et le support.



4. Placez le gabarit de montage à l'endroit désiré du plafond et percez les trous, puis insérez les chevilles pour cloisons sèches.



5. Fixez la base du support à la surface de montage à l'aide de vis.

## Dépannage

### La Caméra Ne S'allume Pas

If your camera is not powering on, please try the following solutions:

- Assurez-vous que votre caméra est correctement branchée. La caméra PoE doit être alimentée par un commutateur/injecteur PoE, un NVR Reolink ou un adaptateur d'alimentation 12V 2A.
- Si la caméra est branchée à un périphérique PoE comme indiqué ci-dessus, connectez-la à un autre port PoE et vérifiez à nouveau.
- Réessayez avec un autre câble Ethernet.

Si ces solutions ne fonctionnent pas, contactez l'Assistance Reolink <https://support.reolink.com>.

### L'Image N'Est Pas Nette

Si l'image de la caméra n'est pas claire, essayez les solutions suivantes :

- Vérifiez que l'objectif de la caméra n'est pas sale, poussiéreux ou couvert de toiles d'araignée, nettoyez-le avec un chiffon doux et propre.
- Dirigez la caméra vers une zone bien éclairée, les conditions d'éclairage affectent considérablement la qualité de l'image.
- Mettez à jour le micrologiciel de votre caméra vers la dernière version.
- Rétablissez les paramètres d'usine de la caméra et vérifiez à nouveau.

Si ces solutions ne fonctionnent pas, contactez l'Assistance Reolink <https://support.reolink.com/>.

### Le "Pan & Tilt" Ne Fonctionnent Pas

Si la fonction de pan & tilt ne fonctionne pas, essayez les solutions suivantes :

- Mettez la caméra sous tension et vérifiez si elle effectue automatiquement un panoramique/une inclinaison. Si ce n'est pas le cas, il se peut que la caméra soit défectueuse. Si c'est le cas, veuillez vous reporter aux étapes suivantes.
- Si la caméra ne parvient pas à effectuer un panoramique/une inclinaison via Reolink App/Client sur le WAN (à distance), essayez sur le LAN (localement) et voyez si cela fonctionne.
- Mettez à niveau le micrologiciel de Reolink App/Client et de la caméra vers la dernière version.
- Restaurez les paramètres d'usine de la caméra et vérifiez à nouveau le pan/tilt.

Si ces solutions ne fonctionnent pas, contactez l'Assistance Reolink <https://support.reolink.com>.

## Caractéristiques

### Généralités

Dimension: 373\*177\*140mm (Montage au Plafond)

Poids : 2,34 kg

Température de Fonctionnement : -10°C à 55°C (14°F à 131°F)

Humidité de Fonctionnement : 10%-90%

Pour plus de Caractéristiques, rendez-vous sur <https://reolink.com/>.

## Notice de Conformité

### Déclaration de Conformité CE

Reolink déclare que cet appareil est conforme aux exigences fondamentales et aux autres dispositions pertinentes de la Directive EMC 2014/30/EU et LVD 2014/35/EU.

### Déclarations de Conformité FCC

Cet appareil est conforme à la Partie 15 des Règles de la FCC. Son utilisation est soumise aux deux conditions suivantes : (1) cet appareil ne doit pas causer d'interférences nuisibles, et (2) cet appareil doit accepter toute interférence reçue, y compris les interférences susceptibles de provoquer un fonctionnement indésirable.

**REMARQUE :** Cet équipement a été testé et déclaré conforme aux limites imposées aux appareils numériques de Classe B, conformément à la Partie 15 des Règles de la FCC. Ces limites sont conçues pour fournir une protection raisonnable contre les interférences nuisibles dans une installation résidentielle. Cet équipement génère, utilise et peut émettre des fréquences radio et, s'il n'est pas installé et utilisé conformément aux instructions, peut causer des interférences nuisibles aux communications radio. Cependant, il n'y a aucune garantie que des interférences ne se produiront pas dans une installation particulière. Si cet équipement provoque des interférences nuisibles à la réception de la radio ou de la télévision, ce qui peut être déterminé en éteignant et en allumant l'équipement, l'utilisateur est encouragé à essayer de corriger les interférences par une ou plusieurs des mesures suivantes :

- Réorienter ou déplacer l'antenne de réception.
- Augmenter la distance entre l'appareil et le récepteur.
- Brancher l'appareil sur une prise de courant située sur un circuit différent de celui sur lequel le récepteur est branché.
- Consulter le revendeur ou un technicien radio/TV expérimenté pour obtenir de l'aide.

Avertissement : Les changements ou modifications qui ne sont pas expressément approuvés par la partie responsable de la conformité peuvent annuler le droit de l'utilisateur à faire fonctionner l'équipement..

### Déclarations de Conformité ISED

Cet appareil numérique de la classe B est conforme à la norme NMB-003 du Canada.



#### Traitement Correct de ce Produit

Ce symbole signale que ce produit ne doit pas être éliminé avec les autres déchets ménagers dans l'ensemble de l'UE. Pour prévenir toute atteinte à l'environnement ou à la santé humaine due à une élimination incontrôlée des déchets, il convient de recycler le produit de manière responsable afin de promouvoir la réutilisation durable des ressources matérielles. Pour rapporter votre appareil usagé, veuillez utiliser les systèmes de retour et de collecte ou contacter le détaillant où le produit a été acheté. Celui-ci pourra prendre en charge ce produit pour le recycler dans le respect de l'environnement.

## Garantie Limitée

Ce produit est assorti d'une garantie limitée de 2 ans qui n'est valable que si acheté dans la boutique officielle de Reolink ou auprès d'un revendeur agréé par Reolink.

En apprendre plus : <https://reolink.com/warranty-and-return/>.

## Conditions et Confidentialité

L'utilisation du produit est soumise à votre acceptation des Conditions d'Utilisation et à la Politique de Confidentialité de [reolink.com](https://reolink.com). Tenir hors de portée des enfants.

## Support Technique

Si vous avez besoin d'une aide technique, veuillez consulter notre site d'assistance officiel et contacter notre équipe d'assistance avant de renvoyer les produits : <https://support.reolink.com>.

## Indice

Contenuto della confezione	50
Panoramica della telecamera	51
Schema di collegamento	52
Configurare la telecamera	53
Montare la telecamera	54
Istallare la telecamera	55
Risoluzione dei problemi	59
Specifiche tecniche	60
Dichiarazione di conformità	61

## Contenuto della confezione



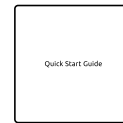
Telecamera



Copertura impermeabile



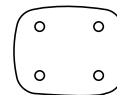
Cavo di rete da 1 m



Guida rapida



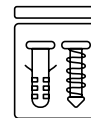
Adesivo di sorveglianza



Dima di montaggio



Adattatore di alimentazione

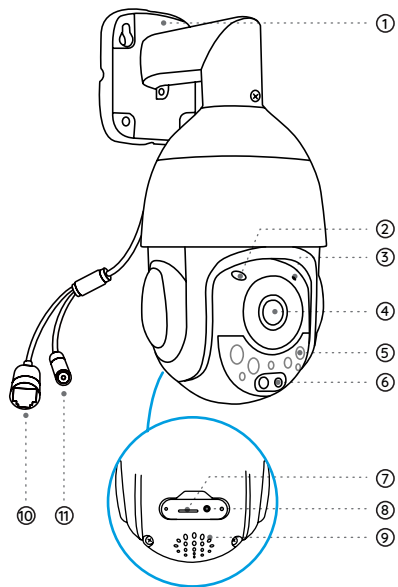


Pacchetto viti



Ancoraggio in cavo d'acciaio

## Panoramica della telecamera



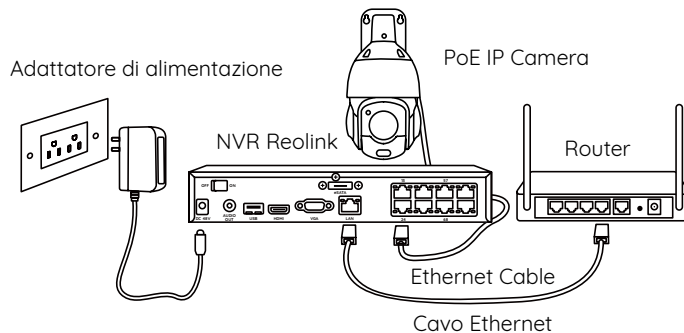
- ① Staffa
- ② Sensore di luminosità
- ③ Microfono
- ④ Obiettivo
- ⑤ LED IR
- ⑥ Faretto
- ⑦ Slot per scheda microSD
- ⑧ Pulsante di reset
- ⑨ Altoparlante
- ⑩ Porta LAN
- ⑪ Porta di alimentazione (opzionale)

## Schema di collegamento

Before using the camera, please connect your camera as instructed below to finish initial setup.

1. Connect the camera to a Reolink NVR (not included) with an Ethernet cable.
2. Connect the NVR to your router, and then power on the NVR.

**NOTE:** The camera should be powered with a 12V DC adapter or a PoE powering device such as PoE injector, PoE switch or Reolink NVR (not included in the package).



\* You may also connect the camera to a PoE switch or PoE injector.

## Configurare la telecamera

Scaricare e avviare il software app o client Reolink e seguire le istruzioni sullo schermo per completare la configurazione iniziale.

### • Su Smartphone

Scansionare per scaricare la app Reolink.



### • Su PC

Percorso di download del client Reolink: Accedere a <https://reolink.com> > Assistenza > App & Client.

**NOTA:** se si collega la telecamera a un NVR PoE Reolink, impostare la telecamera tramite l'interfaccia del NVR.

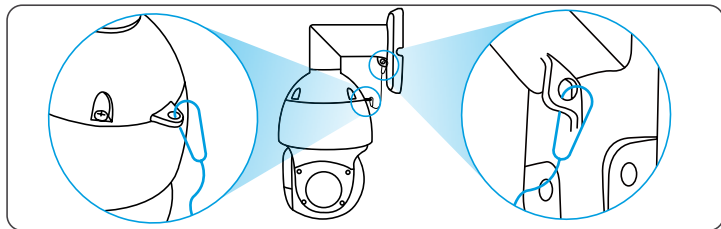
## Montare la telecamera

### Consigli di installazione

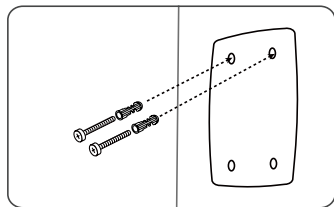
- Non rivolgere la fotocamera verso fonti di luce.
- Non puntare la fotocamera verso una finestra, altrimenti la qualità dell'immagine potrebbe risultare scadente a causa dell'abbagliamento del vetro causato da LED a infrarossi, luci ambientali o luci di stato.
- Non posizionare la telecamera in un'area ombreggiata puntandola verso un'area ben illuminata, altrimenti la qualità delle immagini potrebbe risultare scadente. Per garantire la migliore qualità delle immagini, le condizioni di illuminazione della telecamera e dell'oggetto da riprendere devono essere le stesse.
- Assicurarsi che le porte di alimentazione non siano direttamente esposte all'acqua o all'umidità e che non siano bloccate da sporcizia o altro.
- La fotocamera impermeabile può funzionare correttamente in condizioni di pioggia e neve. Tuttavia, non significa che possa funzionare sott'acqua.
- Non installare la fotocamera in luoghi in cui pioggia e neve possano colpire direttamente l'obiettivo.

# Installare la fotocamera

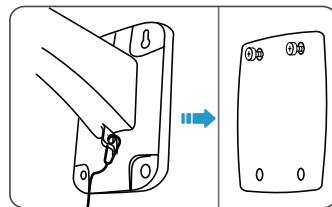
## Montaggio a parete



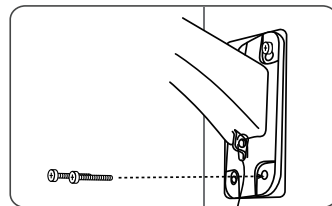
1. Collegare l'ancoraggio in cavo d'acciaio tra la telecamera e la staffa.



2. Posizionare la dima di montaggio nella posizione desiderata sulla parete e praticare i fori corrispondenti.

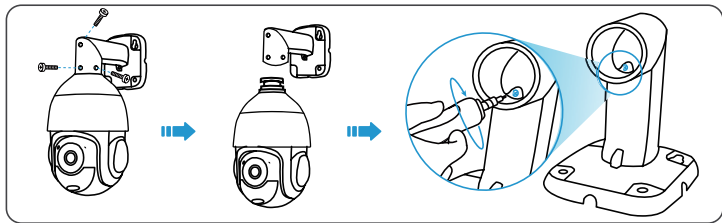


3. Installa due viti nei due fori superiori e appendi la staffa.

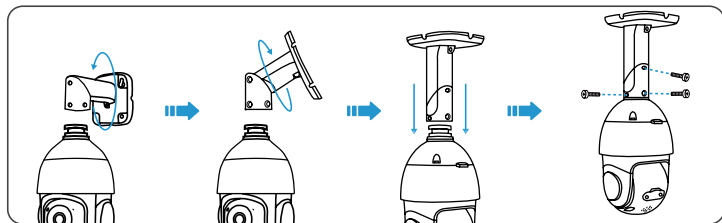


4. Installa altre due viti nei due fori inferiori per fissare la staffa.

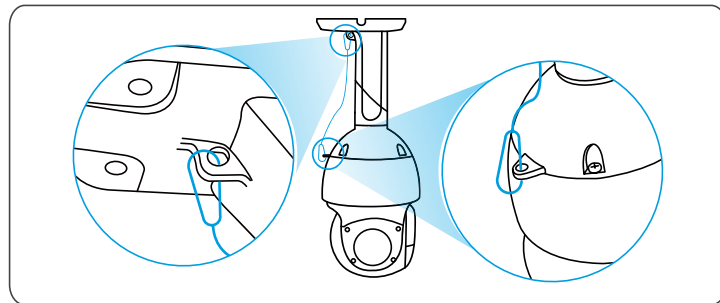
## Montaggio a soffitto



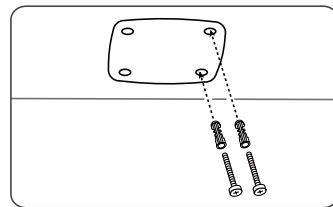
1. Allentare le viti per staccare la telecamera dalla staffa.



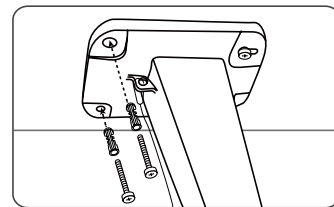
2. Allentare le due viti interne ed esterne della staffa e ruotarla in modo che sia verticale rispetto al soffitto. Quindi stringere le viti sulla staffa.



3. Collegare l'ancoraggio in cavo metallico tra la telecamera e la staffa.



4. Posizionare la dima di montaggio nella posizione desiderata sul soffitto e praticare i fori corrispondenti, quindi inserire i tasselli per muro a secco.



5. Fissare la base della staffa alla superficie di montaggio con le viti.

## Risoluzione dei problemi

### La telecamera non si accende

Se la fotocamera non si accende, provare le seguenti soluzioni:

- Assicurarsi che la telecamera sia alimentata correttamente. La telecamera PoE deve essere alimentata da uno switch/iniettore PoE, da un NVR Reolink o da un adattatore di alimentazione da 12V 2A.
- Se la telecamera è collegata a un dispositivo PoE elencato sopra, collegarla a un'altra porta PoE e ricontrrollare.
- Riprovare con un altro cavo Ethernet.

Se le precedenti soluzioni non funzionano, contattare l'assistenza Reolink al sito <https://support.reolink.com>.

### L'immagine non è chiara

Se l'immagine della fotocamera non è chiara, provare le seguenti soluzioni:

- Controllare che l'obiettivo non sia sporco, impolverato o coperto da ragnatele; pulire l'obiettivo con un panno morbido e pulito.
- Puntare la fotocamera su un'area ben illuminata; le condizioni di illuminazione influiscono notevolmente sulla qualità dell'immagine.
- Aggiornare il firmware della fotocamera alla versione più recente.
- Ripristinare le impostazioni di fabbrica della fotocamera e riprovare.

Se le precedenti soluzioni non funzionano, contattare l'assistenza Reolink al sito <https://support.reolink.com>.

### Panoramica e inclinazione non funzionano

Se la funzione panoramica e inclinazione non funziona, provare le seguenti soluzioni:

- Spegner e riaccendere la telecamera e verificare se la funzione panoramica/inclinazione si attiva automaticamente. In caso contrario, la telecamera potrebbe essere difettosa. Se funziona, fare riferimento ai passaggi successivi.
- Se la telecamera non riesce a eseguire la panoramica/inclinazione tramite Reolink App/Client sulla WAN (in remoto), provare sulla LAN (in locale) e vedere se funziona.
- Aggiornare l'App/Client Reolink e il firmware della telecamera alla versione più recente.
- Ripristinare le impostazioni di fabbrica della telecamera e verificare nuovamente la funzione panoramica/inclinazione.

Se le precedenti soluzioni non funzionano, contattare l'assistenza Reolink <https://support.reolink.com>.

## Specifiche tecniche

### Generali

Dimensioni: 373 x 177x 140 mm (Montaggio a soffitto)

Peso: 2,34kg

Temperatura di funzionamento: -10°C to 55°C (14°F to 131°F)

Umidità di funzionamento: 10%-90%

Per ulteriori specifiche, visitare il sito <https://reolink.com/>.

## Dichiarazione di conformità

### CE Dichiarazione di conformità CE

Reolink dichiara che questo dispositivo è conforme ai requisiti essenziali e alle altre disposizioni pertinenti della direttiva EMC 2014/30/UE e LVD 2014/35/UE.

### Dichiarazioni di conformità FCC

Questo dispositivo è conforme alla parte 15 delle normative FCC (Federal Communications Commission). Il funzionamento è soggetto alle due condizioni seguenti: (1) il dispositivo non deve causare interferenze dannose e (2) il dispositivo deve tollerare le interferenze ricevute, incluse le interferenze che possano causare un funzionamento indesiderato.

**NOTA:** questa apparecchiatura è stata testata e ritenuta conforme ai limiti per un dispositivo digitale di classe B, come specificato nella parte 15 delle normative FCC. Tali limiti sono studiati per fornire una protezione ragionevole rispetto alle interferenze dannose in un'installazione domestica. Questa apparecchiatura genera, utilizza e può irradiare energia in radiofrequenza e, se non viene installata in conformità con le istruzioni, può causare interferenze dannose alle comunicazioni radio. Tuttavia, non vi è garanzia che non si verifichino interferenze in un'installazione particolare. Se l'apparecchiatura causa interferenze alla ricezione radiotelevisiva, verificabili accendendo e spegnendo l'apparecchiatura, si consiglia all'utente di correggere le interferenze in uno dei seguenti modi:

- Riorientare o posizionare altrove l'antenna di ricezione.
- Aumentare la distanza tra l'apparecchiatura e il ricevitore.
- Collegare l'apparecchiatura a una presa su un circuito diverso da quello a cui è connesso il ricevitore.
- Contattare il rivenditore o un tecnico radiotelevisivo qualificato per assistenza.

Attenzione: cambiamenti o modifiche a questo prodotto non autorizzati dalla parte responsabile della conformità potrebbero annullare l'autorizzazione dell'utente a utilizzare il prodotto.

### Dichiarazioni di conformità ISED

Questo apparecchio digitale di Classe B è conforme alla normativa canadese ICES-003.

Cet appareil numérique de la classe B est conforme à la norme NMB-003 du Canada.



### Corretto smaltimento del prodotto

Questo marchio indica che questo prodotto non deve essere smaltito insieme ad altri rifiuti domestici in tutta l'UE. Per evitare possibili danni all'ambiente o alla salute umana dovuti a uno smaltimento incontrollato dei rifiuti, riciclarlo in modo responsabile per promuovere il riutilizzo sostenibile delle risorse materiali. Per restituire il dispositivo usato, utilizzare i sistemi di restituzione e raccolta o contattare il rivenditore presso il quale è stato acquistato il prodotto. Il prodotto potrà essere riciclato in modo sicuro per l'ambiente.

## **Garanzia limitata**

Questo prodotto viene fornito con una garanzia limitata di 2 anni valida solo se acquistato presso il negozio ufficiale Reolink o un rivenditore autorizzato.

Per saperne di più: <https://reolink.com/warranty-and-return/>.

## **Termini e privacy**

L'uso del prodotto è soggetto all'accettazione dei Termini di servizio e dell'Informativa sulla privacy di [reolink.com](https://reolink.com). Tenere fuori dalla portata dei bambini.

## **Assistenza tecnica**

Sei si ha bisogno di assistenza tecnica, visitare il nostro sito di supporto ufficiale e contattare il nostro team di assistenza prima di effettuare il reso: <https://support.reolink.com>.

## Contenido

Volumen de suministro .....	66
Introducción a la cámara .....	67
Diagrama de conexión .....	68
Configurar la cámara .....	69
Montar la cámara .....	70
Instalar la cámara .....	71
Resolución de problemas .....	75
Especificaciones .....	76
Notificación de cumplimiento .....	77

## Volumen de suministro



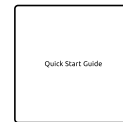
Cámara



Tapa impermeable



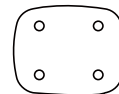
Cable de red de 1 m



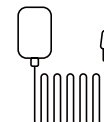
Guía de inicio rápido



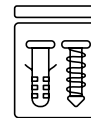
Pegatina de vigilancia



Plantilla de montaje



Adaptador de corriente

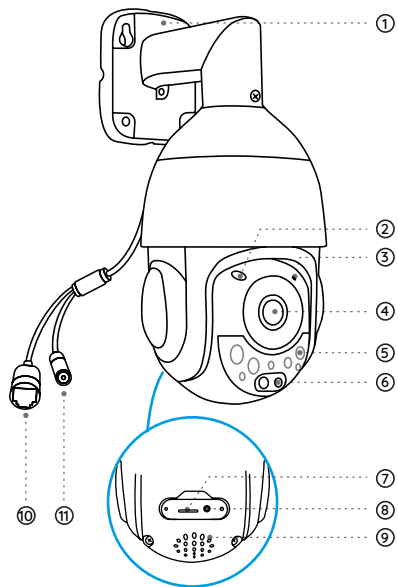


Paquete de tornillos



Anclaje de cable de acero

## Introducción a la cámara



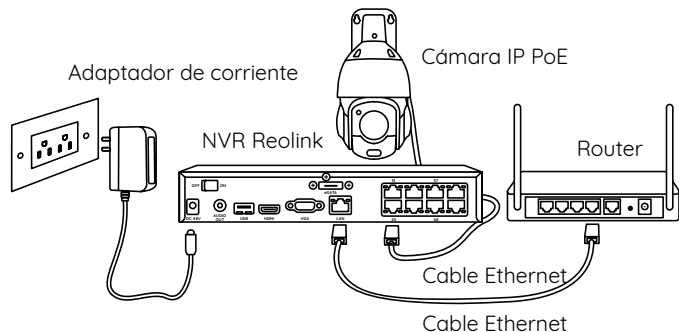
- 1 Soporte
- 2 Sensor de luz diurna
- 3 Micrófono
- 4 Lente
- 5 LEDs IR
- 6 Foco
- 7 Ranura para tarjetas microSD
- 8 Botón de restablecimiento
- 9 Altavoz
- 10 Puerto LAN
- 11 Puerto de alimentación (opcional)

## Diagrama de conexión

Antes de utilizar la cámara, conéctela como se indica a continuación para finalizar la configuración inicial.

1. Conecte la cámara a un NVR Reolink (no incluido) con un cable Ethernet.
2. Conecte el NVR a su router y, a continuación, encienda el NVR.

**NOTA:** La cámara debe alimentarse con un adaptador de 12 V CC o un dispositivo de alimentación PoE como un inyector PoE, un interruptor PoE o un Reolink NVR (no incluidos en el paquete).



\* También puede conectar la cámara a un interruptor PoE o a un inyector PoE.

## Configurar la cámara

Descargue e inicie el software Reolink App o Client y siga las instrucciones en pantalla para finalizar la configuración inicial.

### • En el Smartphone

Escanee para descargar la aplicación Reolink.



### • En el PC

Ruta de descarga del Cliente Reolink: Vaya a <https://reolink.com> > Support > App & Client.

**NOTA:** Si va a conectar la cámara a un NVR PoE de Reolink, configure la cámara a través de la interfaz del NVR.

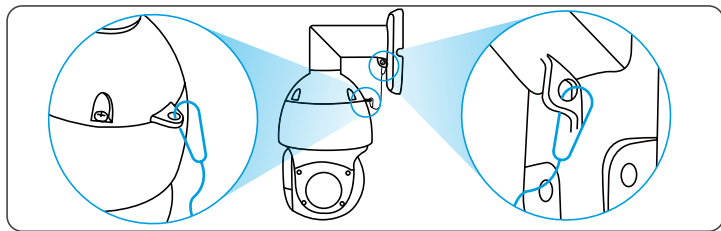
## Montar la cámara

### Consejos de instalación

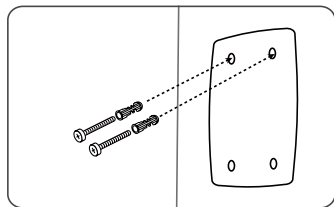
- No oriente la cámara hacia ninguna fuente de luz.
- No oriente la cámara hacia una ventana de cristal. De lo contrario, podría producirse una mala calidad de imagen debido al resplandor de la ventana causado por los LED infrarrojos, las luces ambientales o las luces de estado.
- No coloque la cámara en una zona sombreada orientándola hacia una zona bien iluminada. De lo contrario, podría obtener una imagen de mala calidad. Para garantizar la mejor calidad de imagen, las condiciones de iluminación tanto de la cámara como del objeto de captura deben ser las mismas.
- Asegúrese de que los puertos de alimentación no estén expuestos directamente al agua o a la humedad y de que no estén bloqueados por suciedad u otros elementos.
- La cámara resistente al agua puede funcionar correctamente en condiciones como la lluvia y la nieve. Sin embargo, esto no significa que la cámara pueda funcionar bajo el agua.
- No instale la cámara en lugares donde la lluvia y la nieve puedan golpear directamente el objetivo.

## Instalar la cámara

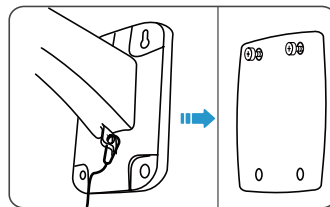
### Montaje en pared



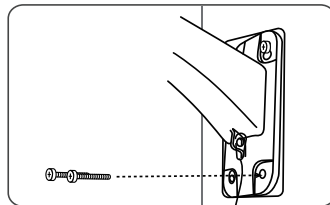
1. Conecte el anclaje de cable de acero entre la cámara y el soporte.



2. Coloque la plantilla de montaje en la posición deseada de la pared y taladre los agujeros en consecuencia.

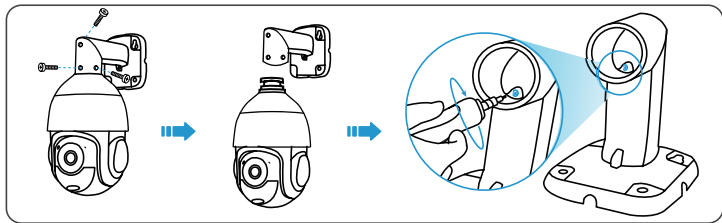


3. Instale dos tornillos en los dos orificios superiores y cuelgue el soporte sobre ellos.

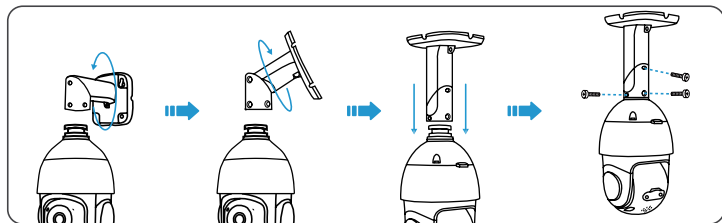


4. Instale otros dos tornillos en los dos orificios inferiores para fijar el soporte.

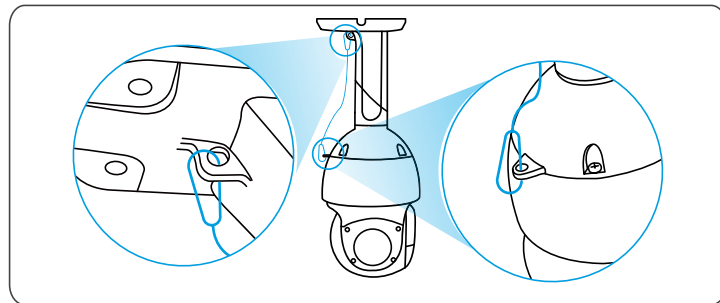
## Montaje en techo



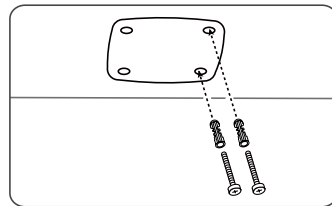
1. Afloje los tornillos para separar la cámara del soporte.



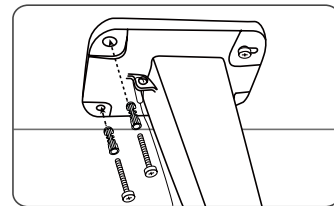
2. Afloje los dos tornillos del interior y del exterior del soporte, y gírelo de forma que quede vertical al techo. A continuación, apriete los tornillos del soporte.



3. Conecte el anclaje de cable de acero entre la cámara y el soporte.



4. Coloque la plantilla de montaje en la posición deseada del techo y taladre los agujeros como corresponda, después inserte los tacos para paneles de yeso.



5. Fije la base del soporte a la superficie de montaje con tornillos.

## Resolución de problemas

### La cámara no se enciende

Si su cámara no se enciende, pruebe las siguientes soluciones:

- Asegúrese de que la cámara esté correctamente alimentada. La cámara PoE debe estar alimentada por un interruptor/injector PoE, un NVR Reolink o un adaptador de corriente de 12V 2A.
- Si la cámara está conectada a un dispositivo PoE de los indicados anteriormente, conéctela a otro puerto PoE y vuelva a comprobarlo.
- Vuelva a intentarlo con otro cable Ethernet.

Si no funciona, póngase en contacto con el servicio de soporte de Reolink <https://support.reolink.com>.

### La imagen no es nítida

Si la imagen de la cámara no es nítida, pruebe las siguientes soluciones:

- Compruebe si hay suciedad, polvo o telarañas en el objetivo de la cámara, límpielo con un paño suave y limpio.
- Apunte la cámara hacia una zona bien iluminada, las condiciones de iluminación afectarán mucho a la calidad de la imagen.
- Actualice el firmware de su cámara a la última versión.
- Restaure la cámara a los ajustes de fábrica y vuelva a comprobarla.

Si no funciona, póngase en contacto con el servicio de soporte de Reolink <https://support.reolink.com>.

### El movimiento horizontal y vertical no funciona

Si el movimiento horizontal y vertical no funciona, pruebe las siguientes soluciones:

- Encienda la cámara y compruebe si realiza automáticamente el movimiento horizontal y vertical. Si no es así, es posible que la cámara esté defectuosa. En caso afirmativo, consulte los pasos siguientes.
- Si la cámara no consigue realizar el movimiento horizontal/vertical a través de Reolink App/Client en la WAN (de forma remota), inténtelo en la LAN (de forma local) y compruebe si funciona.
- Actualice la App/Client Reolink y el firmware de la cámara a la última versión.
- Restaure la cámara a los ajustes de fábrica y compruebe de nuevo el movimiento horizontal y vertical.

Si no funciona, póngase en contacto con el servicio de soporte de Reolink <https://support.reolink.com>.

## Especificaciones

### General

Dimensiones: 373\*177\*140mm (Montaje en techo)

Peso: 2,34 kg

Temperatura de funcionamiento: -10°C a 55°C (14°F a 131°F)

Humedad de funcionamiento: 10%-90%

Para más especificaciones, visite <https://reolink.com/>.

## Notificación de cumplimiento

### Declaración de conformidad CE

Reolink declara que este dispositivo cumple los requisitos esenciales y otras disposiciones pertinentes de la Directiva CEM 2014/30/UE y LVD 2014/35/UE.

### Declaraciones de conformidad con la FCC

Este dispositivo cumple con la Parte 15 de las normas de la FCC. Su funcionamiento está sujeto a las dos condiciones siguientes: (1) este dispositivo no puede causar interferencias perjudiciales, y (2) este dispositivo debe aceptar cualquier interferencia recibida, incluidas las interferencias que puedan causar un funcionamiento no deseado.

**NOTA:** Este equipo ha sido probado y se ha determinado que cumple los límites establecidos para un dispositivo digital de Clase B, de conformidad con la Parte 15 de las normas de la FCC. Estos límites están diseñados para proporcionar una protección razonable contra interferencias perjudiciales en una instalación residencial. Este equipo genera, utiliza y puede irradiar energía de radiofrecuencia y, si no se instala y utiliza de acuerdo con las instrucciones, puede causar interferencias perjudiciales en las comunicaciones por radio. Sin embargo, no existe ninguna garantía de que no se produzcan interferencias en una instalación concreta. Si este equipo causa interferencias perjudiciales en la recepción de radio o televisión, lo que puede determinarse apagando y encendiendo el equipo, se recomienda al usuario que intente corregir las interferencias

mediante una o varias de las siguientes medidas:

- Reoriente o reubique la antena receptora.
- Aumente la separación entre el equipo y el receptor.
- Conecte el equipo a una toma de corriente de un circuito distinto al que está conectado el receptor.
- Consulte al distribuidor o a un técnico experto en radio/TV para obtener ayuda.

Cuidado: Los cambios o modificaciones no aprobados expresamente por la parte responsable del cumplimiento podrían anular la autoridad del usuario para utilizar el equipo.

### Declaraciones de conformidad ISED

Este dispositivo digital de Clase B cumple con la norma canadiense ICES-003. Cet appareil numérique de la classe B est conforme à la norme NMB-003 du Canada.



### Eliminación correcta de este producto

Esta marca indica que este producto no debe eliminarse con otros residuos domésticos en toda la UE. Para evitar posibles daños al medio ambiente o a la salud humana derivados de la eliminación incontrolada de residuos, recíclelo de forma responsable para promover la reutilización sostenible de los recursos materiales. Para devolver su dispositivo usado, utilice los sistemas de devolución y recogida o póngase en contacto con el establecimiento donde adquirió el producto.

Ellos pueden llevarse este producto para reciclarlo de forma segura para el medio ambiente.

### **Garantía limitada**

Este producto tiene una garantía limitada de 2 años que sólo es válida si se adquiere en la tienda oficial de Reolink o en un distribuidor autorizado de Reolink. Más información: <https://reolink.com/warranty-and-return/>.

### **Términos y privacidad**

El uso del producto está sujeto a su aceptación de los términos y condiciones del servicio y de la política de privacidad de [reolink.com](https://reolink.com). Manténgalo fuera del alcance de los niños.

### **Soporte técnico**

Si necesita ayuda técnica, visite nuestro sitio oficial de soporte y póngase en contacto con nuestro equipo de soporte antes de devolver los productos: <https://support.reolink.com>.